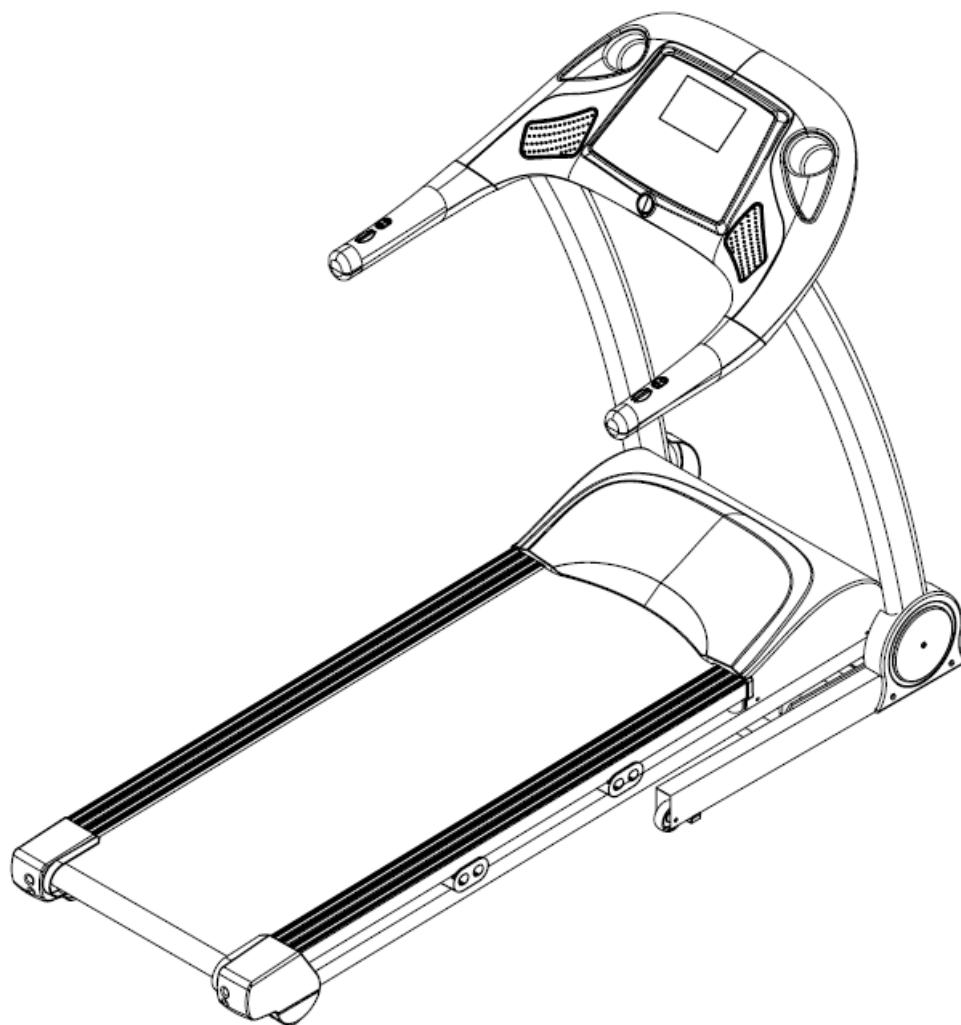




OXYGEN
F I T N E S S

БЕГОВАЯ ДОРОЖКА

QUANTA HRC



РУКОВОДСТВО ПОЛЬЗОВАТЕЛЯ

Уважаемый покупатель!

Поздравляем с удачным приобретением! Вы приобрели современный тренажер, который, как мы надеемся, станет Вашим лучшим помощником. Он сочетает в себе передовые технологии и современный дизайн.

Постоянно используя этот тренажер, Вы сможете укрепить сердечно-сосудистую систему и приобрести хорошую физическую форму. Надеемся, что данная модель удовлетворит все Ваши требования.

Прежде чем приступить к использованию тренажера, внимательно изучите настоящее руководство и сохраните его для дальнейшего использования. В случае возникших дополнительных вопросов обратитесь к продавцу или дилеру, который проконсультирует Вас и поможет устранить возникшую проблему.

Обязательно сохраняйте инструкцию по эксплуатации, это поможет Вам по прошествии времени вспомнить о функциях тренажера и правилах его использования.

Если у Вас возникли какие-либо вопросы по эксплуатации данного тренажера, свяжитесь со службой технической поддержки или уполномоченным дилером, у которого Вы приобрели тренажер.

Внимание!

Перед тем как приступить к тренировкам настоятельно рекомендуем пройти полное медицинское обследование, особенно если у Вас есть наследственная предрасположенность к повышенному давлению или сердечно-сосудистым заболеваниям. Неправильное или чрезмерно интенсивное выполнение упражнений может повредить Вашему здоровью.

Транспортировка и эксплуатация тренажера

Тренажер должен транспортироваться только в заводской упаковке.

Заводская упаковка не должна быть нарушена.

При транспортировке тренажер должен быть надежно защищен от дождя, влаги, атмосферных осадков, механических перегрузок.

Хранение тренажера:

Тренажер рекомендуется хранить и использовать только в сухих отапливаемых помещениях со следующими значениями:

1. температура + 10 - + 35 С
2. влажность: 50 -75%
3. Если Ваш тренажер хранился при низкой температуре или в условиях высокой влажности (имеет следы конденсации влаги), необходимо перед эксплуатацией выдержать его в нормальных условиях не менее 2 – 4 часов и только после этого можно приступить к эксплуатации.

Перед тем как начать тренировку:

Перед первым занятием проверьте, правильно ли была проведена сборка тренажера. Ознакомьтесь со всеми функциями и настройками тренажера и проводите тренировки в строгом соответствии с инструкцией по эксплуатации. Перед началом тренировки убедитесь, что все защитные элементы надежно установлены и закреплены, проверьте надежность механических и электрических соединений. Установите тренажер на ровную нескользящую поверхность, оставляя с каждой стороны по 0,5 м. свободного пространства. Для снижения шума и вибраций рекомендуется использовать специальные резиновые коврики.

Рекомендации по сборке:

Перед сборкой тренажера тщательно изучите ее последовательность и выполняйте все рекомендации. Используйте для сборки приложенный или рекомендуемый инструмент. Убедитесь, что в наличии имеются все детали и они не повреждены. Не прикладывайте чрезмерных усилий к инструменту во избежание травм и повреждения элементов конструкции тренажера. Сначала соберите все компоненты, неплотно закрепив гайки и болты, и, убедившись, что конструкция собрана правильно, окончательно затяните их.

Рекомендации по уходу:

Перед любым обслуживанием обязательно отключайте тренажер от электрической сети. К обслуживанию можно приступать примерно через минуту после полного обесточивания внутренних электрических цепей тренажера. Не применяйте абразивные препараты и агрессивные жидкости для чистки рабочих поверхностей тренажера – такие как ацетон, бензин, уайт-спириты, бензол и их производные во избежание повреждения лакокрасочных покрытий и пластиковых деталей. Для ухода рекомендуется применять слегка смоченную нейтральным раствором моющей жидкости ткань с последующей протиркой сухой тканью.

МЕРЫ ПРЕДОСТОРОЖНОСТИ

Соблюдайте все меры предосторожности, принятые при работе с электрическим оборудованием. Тренажер должен использоваться только по назначению, то есть для физических тренировок взрослых людей. Любое другое использование тренажера запрещено и может быть опасно. Продавец не несет ответственности за любые травмы или повреждения, вызванные неправильным использованием тренажера. Тренажер предназначен для использования взрослыми людьми, конструкция и установленные нагрузки рассчитаны на взрослых людей, поэтому эксплуатация несовершеннолетними детьми не допускается. Дети и домашние животные не должны приближаться к работающему тренажеру ближе, чем на 3 м.

В ЦЕЛЯХ ВАШЕЙ БЕЗОПАСНОСТИ РЕКОМЕНДУЕМ СОБЛЮДАТЬ СЛЕДУЮЩИЕ ПРАВИЛА:

- При регулярной эксплуатации проверяйте затяжку резьбовых соединений каждые 1-2 месяца;

- Не допускайте попадания внутрь тренажера посторонних предметов и жидкостей;
- Никогда не эксплуатируйте тренажер с явными дефектами – открученными элементами крепления, незакрепленными узлами, с нехарактерными посторонними шумами и т.д. Это может привести к травмам или уменьшению срока службы тренажера;
- Для осмотра и устранения возникших дефектов обратитесь в авторизованный сервисный центр или к уполномоченному дилеру, у которого Вы приобрели данный тренажер;
- Для ремонта необходимо использовать только оригинальные запасные части;
- Не допускается какое-либо изменение конструкции или узлов и деталей тренажера – это может привести к серьезным травмам и потере здоровья;
- Вес пользователя не должен превышать максимально заявленный;
- Не стойте на беговом полотне при запуске дорожки;
- Скорость движения бегового полотна может быть достаточно высокой. Во избежание резких рывков полотна увеличивайте скорость осторожно;
- Не подставляйте руки под движущиеся части тренажера;
- Не оставляйте включенную дорожку без присмотра. Если вы не используете тренажер, извлеките из него ключ безопасности и переведите тумблер включения/выключения в положение «OFF»;
- При складывании и перемещении тренажера убедитесь в срабатывании фиксирующего механизма (см. инструкции по складыванию). Не снимайте кожух двигателя, если только вы не получили соответствующие инструкции от представителя сервисного центра. Обслуживание тренажера, за исключением процедур, описанных в данном руководстве, должно производиться только сотрудниками сервисного центра;
- Не ставьте какие-либо предметы на поручни, компьютерную консоль или беговое полотно;
- Сборку и эксплуатацию тренажера следует осуществлять на твердой, ровной поверхности. Свободное пространство вокруг беговой дорожки должно составлять не менее 1,2 м.;
- Прежде чем приступить к тренировке, вставьте ключ безопасности в гнездо на консоли и закрепите зажим ключа безопасности на одежде. В случае возникновения ситуации, когда требуется быстро выключить тренажер, потяните за шнур, чтобы ключ безопасности выскочил из гнезда. Для возобновления работы беговой дорожки вставьте ключ безопасности обратно в гнездо;
- Вынимайте ключ безопасности и храните его в надежном и недоступном для детей месте, если тренажер не используется;
- Во время занятий используйте соответствующую одежду и обувь. Не надевайте свободную одежду или обувь с кожаными подошвами или каблуками. Если у вас длинные волосы, соберите их в хвост или пучок на затылке;

- Остерегайтесь попадания частей одежды или полотенца на поверхность движущегося бегового полотна. При застревании ткани полотно тренажера не остановится мгновенно. В этом случае необходимо сразу же выключить тренажер вручную;

- Будьте осторожны при подъеме на тренажер или спуске с него. По возможности используйте поручни. Вставайте на беговое полотно, только когда оно движется с малой скоростью. Не пытайтесь сойти с тренажера до полной остановки бегового полотна;

- При подъеме на тренажер или спуске с него вставайте на направляющие слева и справа от бегового полотна перед тем, как запустить (в начале тренировки) или остановить его (в конце тренировки);

- Не пытайтесь развернуться на тренажере, если беговое полотно находится в движении. Заниматься на тренажере, находясь спиной к консоли, запрещено;

- Не включайте беговую дорожку, если кто-то находится на беговом полотне;

- Не раскачивайте дорожку и не пытайтесь встать на поручни или консоль;

- Не подвергайте себя чрезмерным нагрузкам во время тренировок. Если вы почувствовали боль или недомогание, немедленно прекратите занятия и обратитесь за консультацией к врачу;

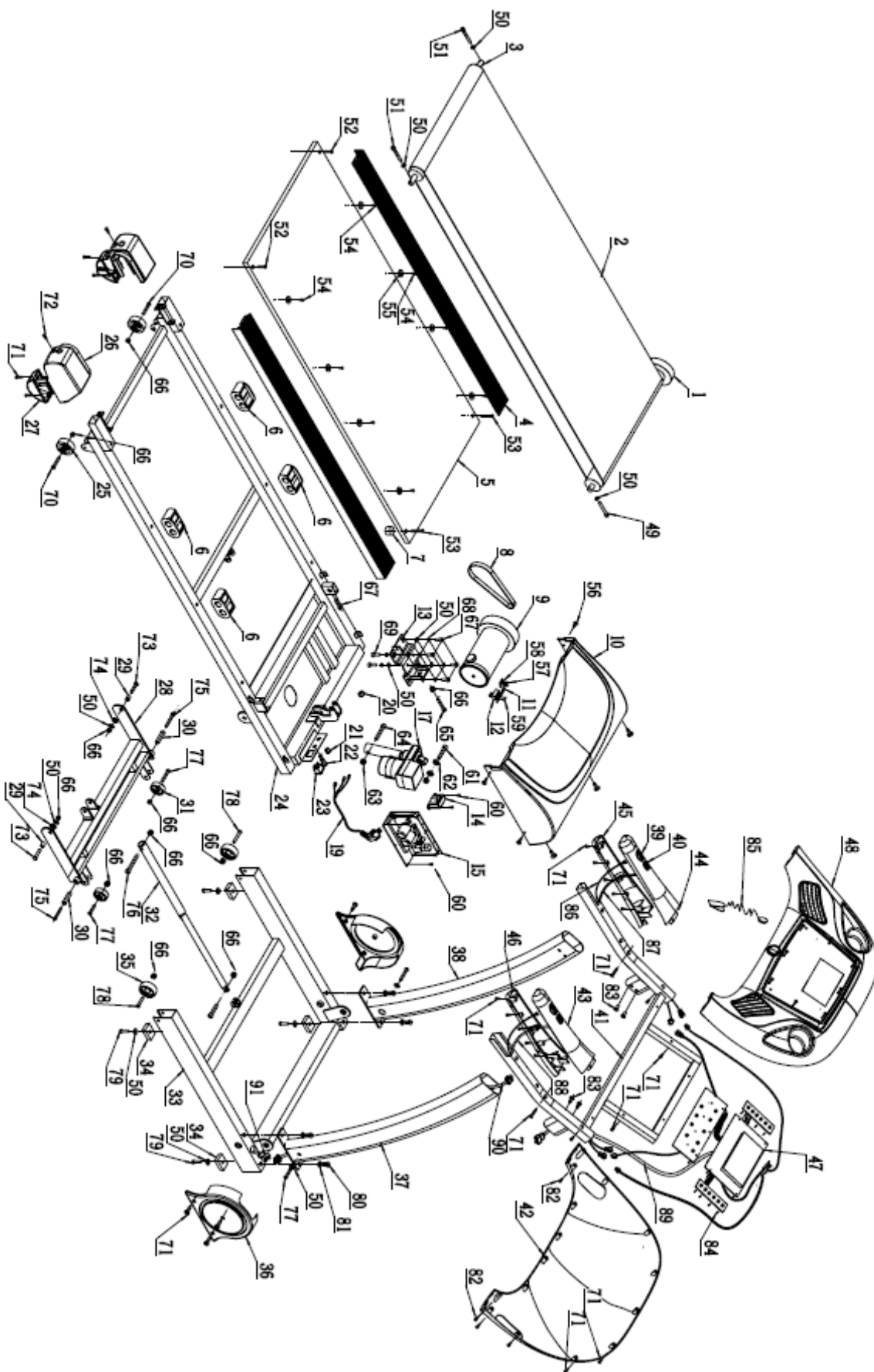
- Шнур питания не подлежит замене, в случае его повреждения тренажер не может использоваться.

Электробезопасность:

Беговая дорожка должна подключаться только к заземленной розетке. Это снижает риск удара током при поломке или сбое тренажера. Тренажер снабжен шнуром с жилой для заземления и вилок с ножкой заземления. Вставьте вилку в соответствующую питающую розетку, установленную и заземленную с соблюдением действующих нормативов. Перед каждым использованием осмотрите электрический соединительный шнур на предмет отсутствия его повреждений.

Неправильное подключение может стать причиной удара током. Если у вас возникли сомнения в правильности заземления, обратитесь к электрику или представителю сервисной службы. Не меняйте вилку тренажера. Если комплектуемая вилка не подходит к вашей розетке, обратитесь к электрику и установите нужную розетку. Не применяйте дополнительные электрические удлинители, переходные адаптеры между электрической сетью и тренажером. Это может нарушить работу системы УЗО и увеличить риск поражения электрическим током, а также явиться обоснованным отказом в гарантийном обслуживании. Не прячьте шнур питания под ковер и не ставьте на него предметы, способные пережать или повредить его. Не допускайте, чтобы шнур питания касался нагретых поверхностей. В случае скачка напряжения беговая дорожка автоматически отключится. Если вам нужно отключить тренажер, переведите тумблер включения/выключения в положение «OFF», а затем нажмите кнопку перезагрузки. После этого беговая дорожка будет работать нормально.

СХЕМА ТРЕНАЖЕРА



СПИСОК КОМПЛЕКТУЮЩИХ ЧАСТЕЙ

№	Описание	Кол-во
1	Передний вал со шкивом	1
2	Беговое полотно	1
3	Вал задний	1
4	Боковая накладка для ног	2
5	Дека	1
6	Амортизатор-подушка	4
7	Втулка- фиксатор	1
8	Приводной ремень	1
9	Основной мотор	1
10	Крышка моторного отсека	1
11	Рамка датчика скорости	1
12	Датчик скорости	1
13	Платформа крепления мотора	1
14	Трансформатор	1
15	Плата управления двигателем	1
17	Двигатель подъёма	1
19	Силовой кабель	1
20	Крышка мотора	1
21	Защитная втулка силового кабеля	1
22	Предохранитель	1
23	Выключатель	1
24	Рама	1
25	Подвижная рама	2
26	Заглушка рамы задняя	2
27	Ножка задняя	2
28	Рама двигателя подъёма	1
29	Шток двигателя подъёма	2
30	Втулка соединительная	2
31	Колесо транспортировочное Д=50мм	2
32	Амортизатор складывания дорожки	1
33	Передняя рама	1
34	Шайба резиновая	4
35	Транспортировочное колесо	2
36	Нижняя защитная крышка стойки консоли	2
37	Стойка консоли правая	1

38	Стойка консоли левая	1
39	Ручка Пульсомера	4
40	Клавиша управления на ручке	4
41	Консоль	1
42	Нижняя крышка консоли	1
43	Верхняя крышка правой ручки	1
44	Верхняя крышка левой ручки	1
45	Нижняя крышка правой ручки	1
46	Нижняя крышка левой ручки	1
47	Плата управления консоли (ССВ)	1
48	Крышка консоли верхняя	1
49	Болт М8*50mm	1
50	Шайба Ф8	13
51	М8*85mm болт	2
52	М8*25mm Болт	2
53	М8*65mm Болт	2
54	ST4.2*15 Винт	8
55	Резиновая шайба боковой накладки	8
56	ST4.5*16 Винт	7
57	5/32 Болт	2
58	5/32 Шайба	2
59	ST2.9*6 Винт	2
60	ST4.2*10 Винт	8
61	М10*50mm Болт	1
62	Ф13 Шайба пластиковая	2
63	М10 Втулка нейлоновая	2
64	М10*60 Болт	1
65	М8 Втулка нейлоновая	1
66	М8*20mm Болт	11
67	М8*20mm Болт	5
68	Ф8 Шайба пружинная	6
69	М8*12mm Болт	2
70	М8*40mm Болт	2
71	ST4.2*15 Винт	40
72	ST4.2*20 Винт	2
73	М8*25mm Болт	2
74	Ф16 Шайба пластиковая	2

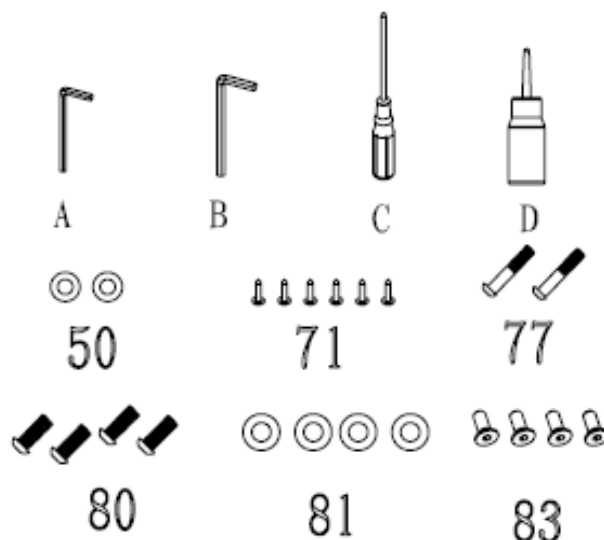
75	M8*60mm Болт	2
76	M8*45mm Болт	1
77	M8*45mm Болт	2
78	M8*50mm Болт	2
79	M8*20mm Болт	4
80	M10*20mm Болт	4
81	Ф10 Шайба	4
82	ST4.2*12 Винт	6
83	M8*15mm Болт	4
84	ST2.0*6 Шайба	35
85	Ключ безопасности	1
86	Кабель пульсомера	2
87	Кабель кнопки подъёма на ручке	1
88	Кабель кнопки скорости на ручке	1
89	Кабель подключения платы управления консоли (в ручках)	1
90	Кабель подключения консоли и платы управления двигателем (в стойке)	1
91	Кабель консоли нижний	1

СБОРОЧНЫЙ КОМПЛЕКТ

Для удобства сборки, производитель выделил комплектующие детали.

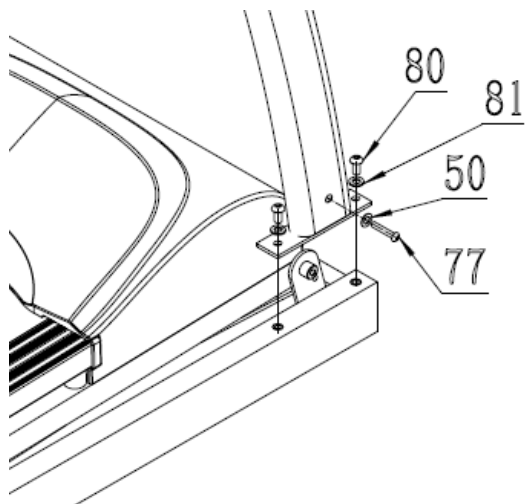
Нижеприведенная схема поможет вам в сборке.

№	Описание	Кол-во
50	Ф8 Шайба	2
71	ST4.2*20 Винт	6
77	M8*45мм Болт	2
80	M10*20мм Болт	4
81	Ф10 Шайба	4
83	M8*15мм Болт	4
A	5мм разъёма	1
B	6мм разъёма	1
C	Отвёртка	1
D	Масло для смазки	1



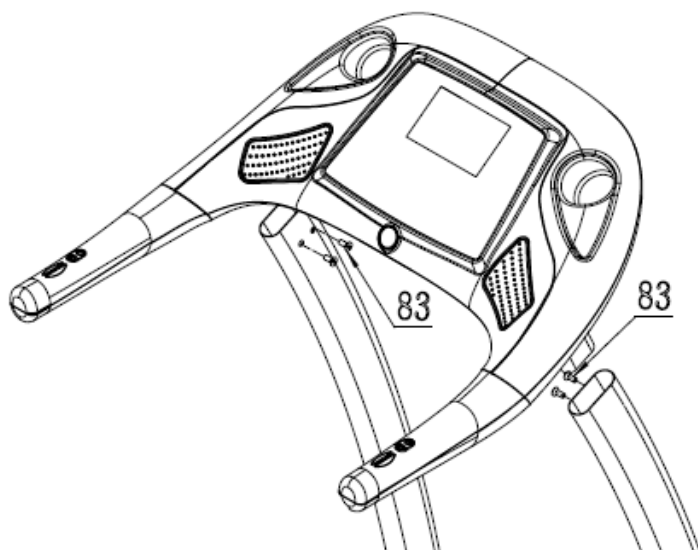
ИНСТРУКЦИИ ПО СБОРКЕ ТРЕНАЖЕРА

ВНИМАНИЕ! Убедитесь, что все болты, шайбы и винты на месте, прежде, чем их затягивать.



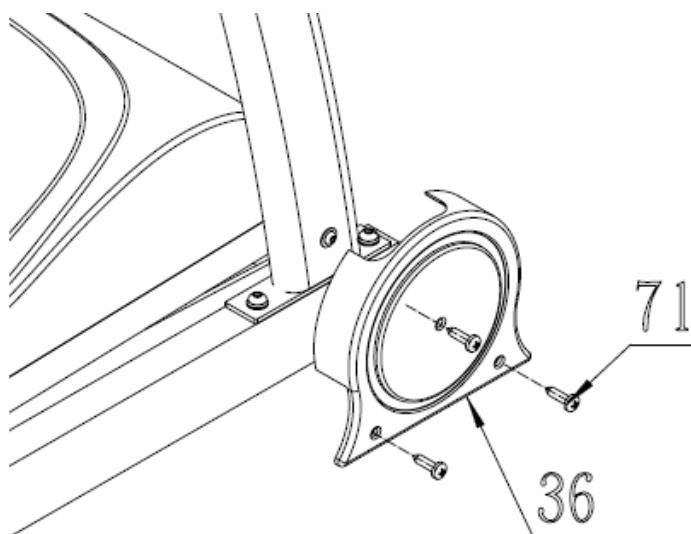
Шаг 1:

1. Убедитесь, что вы соединили провода. Затем зафиксируйте стойки консоли на основной раме с помощью болта M10*20мм (80), Ф10 шайбы (81), M8*45мм болта (77) и Ф8 шайбы (70).



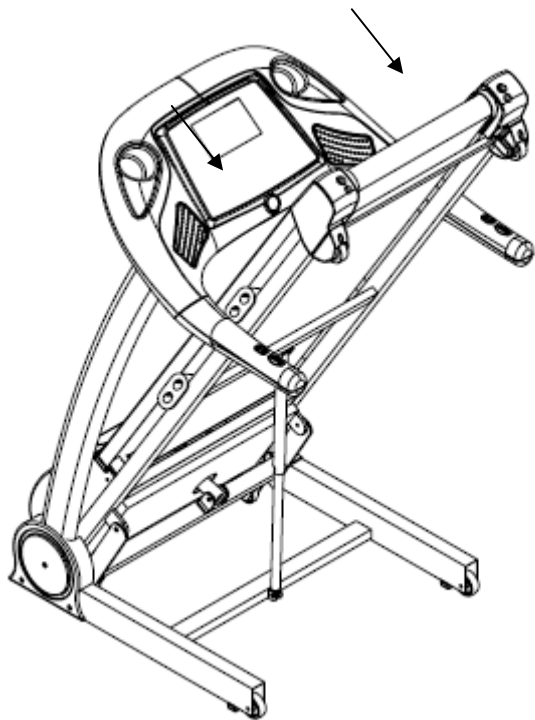
Шаг 2:

- Закрепите датчик консоли, затем зафиксируйте консоль на стойках, используя болты M8*15 мм (83).



Шаг 3:

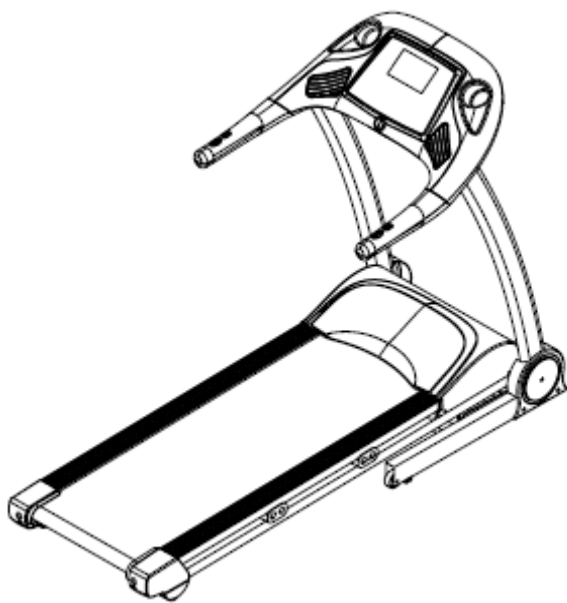
- Закрепите защитный кожух на стойках (36) и основной раме с помощью ST4.2*20 винтов (71).



Шаг 4:

Для того чтобы разложить беговую дорожку необходимо:

- Отжать ногой фиксатор-зажим, как показано на рисунке.
- Придерживая край тренажера рукой (См. Рис.), дать медленно опуститься деке.



Для того, чтобы сложить беговую дорожку необходимо поднять заднюю часть тренажера, затем зафиксировать защелку.

ЭКСПЛУАТАЦИЯ КОНСОЛИ

Схема панели:



Операции консоли

Необходимое напряжение - 220~240 В переменного тока

- ✧ После включения питания все окна загораются, через 2 секунды включится режим ожидания.
- ✧ Значение скорости и угла наклона 0.
- ◆ **WAITING MODE (РЕЖИМ ОЖИДАНИЯ)**
- ✧ Измените программу PROGRAM1-PROGRAM28 , HRC65 and HRC85. Нажмите любую кнопку, чтобы войти в режим изменения программ.
- ◆ **CHOOSING PROGRAM MODE (РЕЖИМ ИЗМЕНЕНИЯ ПРОГРАММ)**
- ✧ Измените программу PROGRAM1-PROGRAM28 , HRC65 and HRC85. Нажмите любую кнопку, чтобы войти в режим изменения программ.
- ✧ Нажмите кнопку MODE, чтобы проверить общее расстояние (distance), калории (calories) и общее время (time) для данной программы.
- ✧ Нажмите кнопку START , чтобы беговая дорожка начала работу после выбора программы или нажмите ENTER для подтверждения настроек.
- ✧ Нажмите одновременно кнопки INCLINE2 и SPEED5, чтобы очистить общее расстояние

(distance), общие калории (calories) и общее время (time).

◆ MANUAL MODE (РУЧНОЙ РЕЖИМ)

- ✧ После нажатия кнопки START беговая дорожка начнет движение. Начальные значения скорости - 1.0 км/ч и угла наклона- 0%.
- ✧ Когда загорится дисплей времени, вы можете установить целевое время (20 мин.), с помощью кнопки “SPEED+/SPEED-” данный параметр можно изменить. Максимальное значение - 99 минут, минимальное -5.
- ✧ Нажмите кнопку MODE, чтобы изменить целевое расстояние. Начальное значение расстояния - 5.0 км. Вы можете изменить значение параметра с помощью кнопки “SPEED+/SPEED-”. Max значение - 99.0 км значение - 0 км.
- ✧ Нажмите кнопку MODE , чтобы установить количество калорий. Начальное значение – 100 калорий. Вы можете изменить значение параметра с помощью кнопки “SPEED+/SPEED-“. Max значение – 1000 ед., min значение – 5 ед.

◆ PROGRAM (ПРОГРАММЫ)

- ✧ После того, как вы вошли в режим выбора программ, нажмите кнопку “ENTER” для подтверждения. Используя кнопку “SPEED+/SPEED-”установите время. Max значение - 99 минут, min значение – 5 минут.
- ✧ Для данного режима 23 программы в соответствии с установленными значениями. Используйте кнопку “SPEED+/SPEED-” для изменения параметров.

◆ USER (ПОЛЬЗОВАТЕЛЬ)

- ✧ Программы 24-28 – режим Пользователя.
- ✧ После того, как вы вошли в режим выбора программ, нажмите кнопку “ENTER” для подтверждения, затем установите время. Время по умолчанию - 20 минут.
- ✧ Нажмите MODE для ввода настроек. Для данной программы 30 сегментов.
- ✧ Нажмите “SPEED+/SPEED-” , чтобы установить скорость, затем “INCLINE+/INCLINE-” для установки угла наклона для каждого сегмента.
- ✧ Нажмите кнопку START для начала работы беговой дорожки, а также для сохранения параметров. Используйте STOP, для регулировки результатов.
- ✧ BODY FAT (СЖИГАНИЕ ЖИРА)
- ✧ Нажмите кнопку BODY FAT, чтобы перейти в режим СЖИГАНИЕ ЖИРА. Будут мигать окно HEIGHT (Рост).
- ✧ Используйте кнопку “SPEED+/SPEED-” для выбора значения роста. Нажмите ENTER, чтобы подтвердить. Затем будут мигать окно веса WEIGHT (Вес).
- ✧ Используйте кнопку “SPEED+/SPEED-” для выбора значения веса. Нажмите ENTER , чтобы подтвердить. Затем будет мигать окно возраст (Age).
- ✧ Используйте кнопку “SPEED+/SPEED-” для выбора значения возраста. Нажмите ENTER, чтобы подтвердить. Будет мигать окно GENDER (Пол).
- ✧ Используйте кнопку “SPEED+/SPEED-” для выбора вашего пола. Нажмите ENTER , чтобы подтвердить.
- ✧ Результаты по BODY FAT будут отображаться на дисплее.

◆ HRC MODE (ПУЛЬС)

✧ WAITING MODE (РЕЖИМ ОЖИДАНИЯ)

- Нажмите “SPEED+/SPEED-”, чтобы выбрать режим MANUAL (Ручное управление), P1-P23 (Программы), USER1-USER5 (Пользователь), HRC 65 (Пульс 65), HRC85 (Пульс 85).
- Нажмите кнопку ENTER, чтобы установить время.
- Нажмите MODE, затем “SPEED+/SPEED-”, чтобы установить возраст и пульс, соответствующие окна будут мигать.
- Первые 2 минуты - разогрев. Скорость и угол наклона не меняются независимо от изменения пульса. На дисплее будет сообщение - WARM UP (Разогрев);
- Если через 2 минуты значение пульса не обнаружено, появится сообщение - NO HRC. После чего беговая дорожка прекратит движение. Если значение пульса обнаружено, оно будет отображено.
- После разогрева, скорость и угол наклона будут меняться каждые 15 секунд. Если будете менять скорость 5 раз, угол наклона изменится только 1 раз. При изменении скорость на 0,2 км/ч, угол наклона изменяется на 1%.
- Находясь в режиме HRC, используйте “SPEED+/SPEED-“ для изменения параметров.

◆ RUNNING MODE (РЕЖИМ ТРЕНИРОВКИ)

✧ MANUAL MODE (РУЧНОЙ РЕЖИМ)

- Нажмите кнопку “SPEED+/SPEED-”, чтобы изменить скорость, “INCLINE+/INCLINE-” - угол наклона.

◆ TARGET (ЦЕЛЬ)

- Пользователь может выбрать разные цели: TIME (Время), DISTANCE (Расстояние), CALORIES (Калории).

◆ SAFETY KEY (Ключ безопасности)

- ✧ Установите ключ безопасности в соответствующий разъем на консоли, чтобы беговая дорожка начала движение. Если вы выдерните ключ безопасности, беговая дорожка остановится.

AUDIO IN

- ✧ На консоли расположен аудио разъем. Если вы не используете ДИНАМИКИ, можно подключить наушники к АУДИО ВЫХОДУ, расположенному на основании консоли.

USB

- ✧ Вставьте USB (флеш-карту*).
- ✧ Нажмите кнопку PLAY или PAUSE.
- ✧ Нажмите TRACK-/VOLUME- или TRACK+/VOLUME+ для выбора мелодии.
- ✧ Удержите TRACK-/VOLUME- или TRACK+/VOLUME+ несколько секунд для регулировки звука.

*Флеш-карта должна содержать только MP3 записи.

Примечание: Не проигрывайте USB и AUDIO одновременно.

Кнопки PLAY, TRACK-/VOLUME-, TRACK+/VOLUME+ для USB не управляют

AUDIO.

Показания дисплея

	Начальное значение	Установленное значение	Промежуток
TIME (Время)(мм:сек)	0:00	5:00 ~ 99:00	0:00~99:59
SPEED (Скорость) (км/ч)	0.0	N/A	1.0~18.0 км/ч
DISTANCE (Расстояние)(км)	0.0	N/A	0.0~999.9
PULSE (Пульс)(bpm)	HP	N/A	40~240
CALORIES (Калории)	0	N/A	0~999.9
INCLINE (Угол наклона)	0	N/A	0-15
AGE (Возраст)	н/а	н/а	BODY FAT(10-99)

ПРОГРАММЫ:

СКОРОСТЬ

	P1	P2	P3	P4	P5	P6	P7	P8	P9	P10
SEG1	1.0	1.0	1.0	1.0	1.0	3.0	1.0	1.0	3.0	1.0
SEG2	2.0	3.0	3.0	3.0	5.0	7.0	5.0	3.0	5.0	1.0
SEG3	3.0	3.0	3.0	7.0	11.0	11.0	7.0	3.0	11.0	3.0
SEG4	4.0	5.0	3.0	11.0	12.0	12.0	11.0	7.0	12.0	3.0
SEG5	7.0	7.0	5.0	12.0	11.0	12.0	11.0	11.0	11.0	5.0
SEG6	11.0	11.0	5.0	3.0	5.0	12.0	11.0	12.0	5.0	7.0
SEG7	12.0	12.0	5.0	7.0	1.0	12.0	7.0	1.0	3.0	11.0
SEG8	3.0	1.0	7.0	11.0	5.0	7.0	5.0	3.0	5.0	7.0
SEG9	3.0	3.0	7.0	7.0	11.0	7.0	3.0	3.0	11.0	3.0
SEG10	3.0	3.0	7.0	3.0	12.0	3.0	7.0	3.0	12.0	3.0
SEG11	5.0	5.0	9.0	1.0	11.0	3.0	7.0	7.0	11.0	5.0
SEG12	7.0	7.0	9.0	3.0	5.0	7.0	11.0	11.0	5.0	7.0
SEG13	11.0	11.0	9.0	7.0	1.0	7.0	12.0	12.0	3.0	9.0
SEG14	12.0	12.0	10.0	11.0	5.0	12.0	11.0	11.0	5.0	11.0
SEG15	7.0	1.0	10.0	12.0	11.0	12.0	7.0	3.0	11.0	7.0
SEG16	3.0	3.0	10.0	5.0	12.0	12.0	7.0	5.0	12.0	3.0
SEG17	3.0	3.0	10.0	9.0	11.0	12.0	5.0	7.0	11.0	5.0
SEG18	5.0	5.0	10.0	11.0	5.0	12.0	7.0	9.0	5.0	7.0
SEG19	7.0	7.0	10.0	7.0	1.0	7.0	9.0	11.0	3.0	9.0
SEG20	11.0	11.0	12.0	3.0	5.0	7.0	11.0	11.0	5.0	11.0
SEG21	12.0	12.0	12.0	1.0	11.0	3.0	11.0	12.0	11.0	11.0

SEG22	1.0	1.0	12.0	3.0	12.0	3.0	11.0	11.0	12.0	12.0
SEG23	3.0	3.0	9.0	7.0	11.0	7.0	9.0	3.0	11.0	7.0
SEG24	3.0	3.0	9.0	11.0	5.0	7.0	7.0	5.0	5.0	3.0
SEG25	5.0	5.0	9.0	12.0	1.0	12.0	3.0	7.0	3.0	5.0
SEG26	7.0	7.0	5.0	7.0	5.0	12.0	7.0	9.0	5.0	7.0
SEG27	9.0	11.0	5.0	11.0	11.0	12.0	7.0	11.0	11.0	9.0
SEG28	7.0	12.0	5.0	11.0	12.0	12.0	5.0	12.0	12.0	11.0
SEG29	5.0	1.5	3.0	7.0	11.0	7.0	3.0	5.0	11.0	3.0
SEG30	3.0	1.0	1.0	3.0	1.0	3.0	1.0	1.0	3.0	1.0
	P11	P12	P13	P14	P15	P16	P17	P18	P19	P20
SEG1	1.0	1.0	1.0	1.0	1.0	1.0	1.0	1.0	1.0	1.0
SEG2	1.0	3.0	3.0	11.0	1.0	1.0	3.0	5.0	3.0	3.0
SEG3	3.0	5.0	5.0	11.0	3.0	1.0	7.0	7.0	5.0	3.0
SEG4	3.0	7.0	5.0	7.0	5.0	11.0	9.0	9.0	7.0	5.0
SEG5	5.0	9.0	7.0	7.0	7.0	1.0	11.0	11.0	5.0	5.0
SEG6	7.0	11.0	7.0	11.0	9.0	11.0	9.0	9.0	7.0	7.0
SEG7	1.0	11.0	9.0	11.0	11.0	1.0	11.0	11.0	9.0	7.0
SEG8	3.0	12.0	9.0	5.0	11.0	11.0	9.0	9.0	7.0	9.0
SEG9	5.0	11.0	11.0	5.0	11.0	1.0	7.0	7.0	9.0	9.0
SEG10	7.0	11.0	11.0	11.0	9.0	11.0	3.0	5.0	11.0	7.0
SEG11	7.0	9.0	11.0	11.0	7.0	1.0	3.0	5.0	9.0	7.0
SEG12	7.0	7.0	11.0	3.0	5.0	11.0	7.0	7.0	11.0	5.0
SEG13	1.0	5.0	12.0	5.0	3.0	1.0	9.0	9.0	11.0	5.0
SEG14	3.0	3.0	12.0	11.0	1.0	11.0	11.0	11.0	3.0	3.0
SEG15	5.0	1.0	12.0	11.0	3.0	1.0	9.0	9.0	5.0	3.0
SEG16	7.0	3.0	12.0	5.0	5.0	11.0	11.0	11.0	7.0	5.0
SEG17	11.0	5.0	12.0	7.0	7.0	1.0	9.0	9.0	7.0	7.0
SEG18	11.0	7.0	12.0	11.0	9.0	11.0	7.0	7.0	5.0	7.0
SEG19	3.0	9.0	11.0	11.0	11.0	1.0	3.0	5.0	7.0	9.0
SEG20	3.0	11.0	11.0	7.0	11.0	11.0	3.0	5.0	9.0	9.0
SEG21	5.0	11.0	11.0	9.0	11.0	1.0	7.0	7.0	7.0	7.0
SEG22	5.0	12.0	11.0	11.0	9.0	11.0	9.0	9.0	9.0	7.0
SEG23	7.0	11.0	9.0	11.0	7.0	1.0	11.0	11.0	11.0	5.0
SEG24	7.0	11.0	9.0	7.0	5.0	11.0	9.0	9.0	9.0	5.0
SEG25	9.0	9.0	7.0	7.0	3.0	1.0	11.0	11.0	11.0	3.0
SEG26	11.0	7.0	7.0	5.0	1.0	11.0	9.0	9.0	11.0	3.0
SEG27	11.0	5.0	5.0	5.0	3.0	1.0	7.0	7.0	3.0	5.0
SEG28	11.0	3.0	5.0	3.0	5.0	11.0	3.0	5.0	5.0	7.0

SEG29	12.0	1.0	3.0	3.0	3.0	1.0	3.0	5.0	7.0	5.0
SEG30	11.0	1.0	1.0	1.0	1.0	1.0	1.0	3.0	3.0	1.0
	P21	P22	P23	P24	P25	P26	P27	P28		
SEG1	1.0	1.0	5.0	1.0	1.0	1.0	1.0	1.0		
SEG2	1.0	1.0	11.0	1.0	1.0	1.0	1.0	1.0		
SEG3	7.0	1.0	5.0	1.0	1.0	1.0	1.0	1.0		
SEG4	9.0	3.0	11.0	1.0	1.0	1.0	1.0	1.0		
SEG5	11.0	5.0	5.0	1.0	1.0	1.0	1.0	1.0		
SEG6	9.0	9.0	11.0	1.0	1.0	1.0	1.0	1.0		
SEG7	11.0	5.0	5.0	1.0	1.0	1.0	1.0	1.0		
SEG8	9.0	3.0	11.0	1.0	1.0	1.0	1.0	1.0		
SEG9	7.0	3.0	5.0	1.0	1.0	1.0	1.0	1.0		
SEG10	3.0	3.0	11.0	1.0	1.0	1.0	1.0	1.0		
SEG11	5.0	5.0	7.0	1.0	1.0	1.0	1.0	1.0		
SEG12	7.0	7.0	11.0	1.0	1.0	1.0	1.0	1.0		
SEG13	9.0	9.0	11.0	1.0	1.0	1.0	1.0	1.0		
SEG14	11.0	7.0	9.0	1.0	1.0	1.0	1.0	1.0		
SEG15	9.0	5.0	11.0	1.0	1.0	1.0	1.0	1.0		
SEG16	11.0	3.0	7.0	1.0	1.0	1.0	1.0	1.0		
SEG17	9.0	3.0	5.0	1.0	1.0	1.0	1.0	1.0		
SEG18	7.0	5.0	11.0	1.0	1.0	1.0	1.0	1.0		
SEG19	5.0	7.0	5.0	1.0	1.0	1.0	1.0	1.0		
SEG20	3.0	9.0	11.0	1.0	1.0	1.0	1.0	1.0		
SEG21	7.0	7.0	5.0	1.0	1.0	1.0	1.0	1.0		
SEG22	9.0	5.0	11.0	1.0	1.0	1.0	1.0	1.0		
SEG23	11.0	3.0	5.0	1.0	1.0	1.0	1.0	1.0		
SEG24	9.0	3.0	11.0	1.0	1.0	1.0	1.0	1.0		
SEG25	11.0	5.0	5.0	1.0	1.0	1.0	1.0	1.0		
SEG26	9.0	7.0	11.0	1.0	1.0	1.0	1.0	1.0		
SEG27	7.0	9.0	5.0	1.0	1.0	1.0	1.0	1.0		
SEG28	5.0	7.0	11.0	1.0	1.0	1.0	1.0	1.0		
SEG29	3.0	5.0	5.0	1.0	1.0	1.0	1.0	1.0		
SEG30	1.0	1.0	1.0	1.0	1.0	1.0	1.0	1.0		

УГОЛ НАКЛОНА

	P1	P2	P3	P4	P5	P6	P7	P8	P9	P10
SEG1	0	0	0	0	1	0	0	0	0	1
SEG2	1	1	2	2	4	1	2	1	2	3
SEG3	2	1	2	4	5	2	4	1	3	4
SEG4	2	1	2	6	6	3	6	1	0	2
SEG5	2	2	3	8	1	4	8	2	1	3
SEG6	2	2	3	10	4	5	10	2	2	4
SEG7	2	2	3	8	5	6	8	2	3	2
SEG8	2	3	4	6	6	7	6	3	4	3
SEG9	2	3	4	4	1	6	4	3	2	4
SEG10	2	3	4	2	4	5	2	3	0	2
SEG11	2	4	5	0	5	4	0	4	0	1
SEG12	2	4	5	2	6	3	2	4	1	3
SEG13	2	4	5	4	1	2	4	4	3	4
SEG14	2	5	6	6	4	1	6	5	4	2
SEG15	2	5	6	8	5	2	8	5	2	3
SEG16	2	5	6	10	6	3	10	5	4	4
SEG17	2	6	7	8	1	4	8	6	5	2
SEG18	2	6	7	6	4	5	6	6	3	3
SEG19	2	6	7	4	5	6	4	6	3	4
SEG20	2	7	8	2	6	7	2	7	1	2
SEG21	2	7	8	0	1	6	0	7	1	1
SEG22	2	7	8	2	4	5	2	7	3	3
SEG23	2	4	5	4	5	4	4	4	6	4
SEG24	2	4	5	6	6	3	6	4	7	2
SEG25	2	4	5	8	1	2	8	4	8	3
SEG26	2	2	3	10	4	1	10	2	8	4
SEG27	2	2	3	8	5	2	8	2	7	2
SEG28	2	2	3	6	6	3	6	2	6	3
SEG29	1	1	2	4	1	2	4	1	3	4
SEG30	0	1	1	2	1	1	2	1	1	2
	P11	P12	P13	P14	P15	P16	P17	P18	P19	P20
SEG1	1	0	1	1	1	0	1	1	1	0
SEG2	3	2	3	2	3	2	3	3	3	2
SEG3	3	2	3	5	4	3	4	3	3	2
SEG4	1	2	1	5	2	0	2	1	1	2
SEG5	1	3	1	2	3	1	3	1	1	3

SEG6	3	3	3	2	4	2	4	3	3	3
SEG7	3	3	3	2	2	3	2	3	3	3
SEG8	1	4	1	5	3	4	3	1	1	4
SEG9	1	4	1	5	4	2	4	1	1	4
SEG10	3	4	3	5	2	0	2	3	3	4
SEG11	3	5	3	2	1	0	1	3	3	5
SEG12	1	5	1	2	3	1	3	1	1	5
SEG13	1	5	1	2	4	3	4	1	1	5
SEG14	3	6	3	2	2	4	2	3	3	6
SEG15	3	6	3	5	3	2	3	3	3	6
SEG16	1	6	1	5	4	4	4	5	1	6
SEG17	1	7	1	5	2	5	2	5	1	7
SEG18	3	7	3	5	3	3	3	5	3	7
SEG19	3	7	3	2	4	3	4	2	3	7
SEG20	1	8	1	2	2	1	2	2	1	8
SEG21	1	8	1	2	1	1	1	2	1	8
SEG22	3	8	3	5	3	3	3	5	3	8
SEG23	3	5	3	5	4	6	4	5	3	5
SEG24	1	5	1	5	2	7	2	5	1	5
SEG25	1	5	1	2	3	8	3	2	1	5
SEG26	3	3	3	2	4	8	4	2	3	3
SEG27	3	3	3	5	2	7	2	5	3	3
SEG28	1	3	1	5	3	6	3	5	1	3
SEG29	1	2	1	2	4	3	4	2	1	2
SEG30	1	1	1	2	2	1	2	2	1	1
	P21	P22	P23	P24	P25	P26	P27	P28		
SEG1	1	1	1	0	0	0	0	0		
SEG2	3	2	3	0	0	0	0	0		
SEG3	3	5	4	0	0	0	0	0		
SEG4	1	5	2	0	0	0	0	0		
SEG5	1	2	3	0	0	0	0	0		
SEG6	3	2	4	0	0	0	0	0		
SEG7	3	2	2	0	0	0	0	0		
SEG8	1	5	3	0	0	0	0	0		
SEG9	1	5	4	0	0	0	0	0		
SEG10	3	5	2	0	0	0	0	0		
SEG11	3	2	1	0	0	0	0	0		
SEG12	1	2	3	0	0	0	0	0		

SEG13	1	2	4	0	0	0	0	0
SEG14	3	5	2	0	0	0	0	0
SEG15	3	5	3	0	0	0	0	0
SEG16	1	5	4	0	0	0	0	0
SEG17	1	2	2	0	0	0	0	0
SEG18	3	2	3	0	0	0	0	0
SEG19	3	2	4	0	0	0	0	0
SEG20	1	5	2	0	0	0	0	0
SEG21	1	5	1	0	0	0	0	0
SEG22	3	5	3	0	0	0	0	0
SEG23	3	2	4	0	0	0	0	0
SEG24	1	2	2	0	0	0	0	0
SEG25	1	2	3	0	0	0	0	0
SEG26	3	5	4	0	0	0	0	0
SEG27	3	5	2	0	0	0	0	0
SEG28	1	5	3	0	0	0	0	0
SEG29	1	2	4	0	0	0	0	0
SEG30	1	2	2	0	0	0	0	0

СООБЩЕНИЯ ОБ ОШИБКАХ

Вид ошибки	Описание	Проверка	Решение
Er1	Ошибка соединения консоли (компьютера) и платы управления двигателем(контроллера)	Проверьте соединение всех кабелей между компьютером и контроллером	Замените соединительные кабели. Замените компьютер Замените контроллер
Er2	Ошибка двигателя	Проверьте соединение всех кабелей между контроллером и двигателем.	Замените мотор.
Er3	Ошибка датчиков скорости/остановка бегового полотна	Убедитесь, что движению полотна ничего не мешает. Проверьте соединительные кабеля датчика скорости.	Замените кабель датчика скорости. Проверти состояние датчика скорости Замените датчик скорости
Er4	Ошибка электроники	-	Замените компьютер
Er5	Пороговое значение тока или	Проверьте параметры	Проведите техническое

	напряжения.	напряжения в сети. Смажьте деку силиконовой смазкой.	обслуживание беговой дорожки
--	-------------	--	---------------------------------

ТЕХНИЧЕСКОЕ ОБСЛУЖИВАНИЕ

Правильное техническое обслуживание необходимо для поддержания эксплуатационных качеств Вашей беговой дорожки. Неверное техническое обслуживание дорожки приведет к сокращению срока ее службы и может быть причиной отказа признания гарантийного случая.

ВНИМАНИЕ!

Никогда не применяйте агрессивные абразивные препараты и растворители для ухода за тренажером. Во избежание поломки тренировочного компьютера не допускайте воздействия влаги и прямых солнечных лучей. Регулярно проверяйте состояние внешних узлов и деталей. При обнаружении дефективной детали ее необходимо незамедлительно заменить.

ОЧИСТКА:

Регулярная очистка беговой дорожки увеличит срок ее службы.

1. **ВНИМАНИЕ!** Перед тем как приступить к очистке убедитесь, что выключатель находится в положении OFF и шнур питания не подключен к розетке
2. Никогда не применяйте агрессивные абразивные препараты и растворители для ухода за изделием. Во избежание поломки тренировочного компьютера не допускайте воздействия влаги и прямых солнечных лучей.
3. **ПОСЛЕ КАЖДОЙ ТРЕНИРОВКИ:** Очистите консоль тренировочного компьютера с помощью мягкой, слегка влажной ткани от пота.
4. **ЕЖЕНЕДЕЛЬНО:** Необходимо очистить беговое полотно от грязи и пыли. При наличии пылесоса также следует удалить пыль из моторного отсека и всех возможных мест ее скопления.

РЕГУЛИРОВКА БЕГОВОГО ПОЛОТНА:

Регулировка бегового полотна состоит из центровки и натяжения. Безусловно, беговое полотно должным образом отрегулировано на заводе. Однако, по ряду причин (например, неправильная транспортировка или неровный пол в Вашей квартире) могут стать причиной смещения полотна, что в свою очередь, может привести к поломке. Для правильной регулировки бегового полотна следуйте, пожалуйста, следующим инструкциям:

1. Беговое полотно смещено влево:

Отсоедините шнур питания от стабилизатора напряжения. Используя шестигранный ключ, поверните болт левой задней заглушки на ¼ оборота по часовой стрелке. Подсоедините шнур питания и запустите беговое полотно на скорости 2.5 км./ч. Вы увидите как происходит автоматическое смещение бегового полотна ближе к центру. Повторяйте процедуру пока

дорожка не будет отцентрирована. Возможно, что после центровки бегового полотна необходимо будет также провести регулировку его натяжения. Об этом сказано ниже, в разделе «Проскальзывание бегового полотна».

2. Беговое полотно смещено вправо:

Отсоедините шнур питания от стабилизатора напряжения. Используя шестигранный ключ, поверните болт правой задней заглушки на $\frac{1}{4}$ оборота по часовой стрелке. Подсоедините шнур питания и запустите беговое полотно на скорости 2.5 км./ч. Вы увидите как происходит автоматическое смещение бегового полотна ближе к центру. Повторяйте процедуру пока дорожка не будет отцентрирована. Возможно, что после центровки бегового полотна необходимо будет также провести регулировку его натяжения. Об этом сказано ниже в разделе «Проскальзывание бегового полотна».

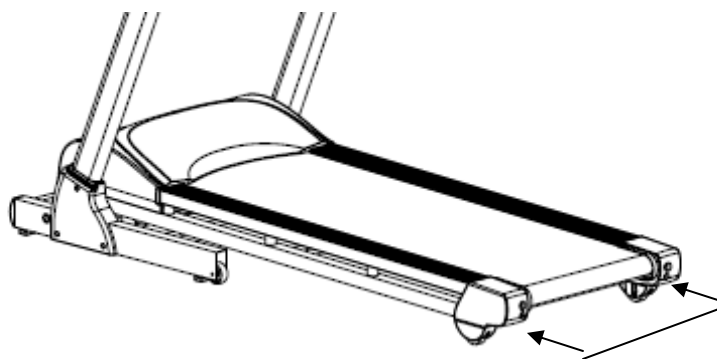
3. Проскальзывание бегового полотна:

Отсоедините шнур питания от стабилизатора напряжения. Используя шестигранный ключ, поверните болты левой и правой задних заглушек на $\frac{1}{4}$ оборота по часовой стрелке. Подсоедините шнур питания и запустите беговое полотно со скоростью 2.5 км./ч. Встаньте на дорожку и проверьте, есть ли проскальзывание. Повторяйте процедуру, пока проскальзывание не исчезнет. Не следует делать натяжение слишком сильным. Полотно должно быть натянуто ровно настолько, чтобы избежать проскальзывания, и не более.

ВНИМАНИЕ!

На затягивайте слишком сильно болты задних заглушек!

Это может привести к поломке заднего вала.



Шестигранные болты, расположенные на заглушках.

СМАЗКА ДЕКИ:

Беговое полотно было должным образом смазано на заводе. Тем не менее, мы рекомендуем периодически проверять состояние смазки для достижения наилучших эксплуатационных качеств.

Эту процедуру рекомендуется проводить не реже чем, один раз в три месяца регулярного

использования дорожки. Приподнимите края бегового полотна и потрогайте поверхность деки там, где это возможно. Если Вы почувствовали наличие силикона, необходимости в смазывании нет. Если же возникло ощущение сухости, необходимо смазать деку в соответствии с нижеследующими инструкциями.

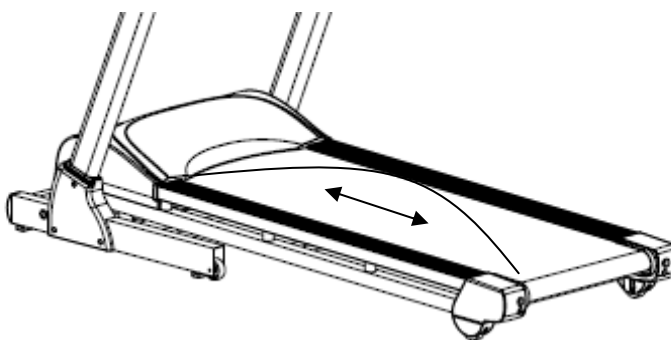
Мы рекомендуем использовать силиконовую смазку "Lube 'N Walk" или "Napa 8300". В любом случае, силиконовая смазка НЕ должна быть на бензиновой (нефтяной) основе.

НАНЕСЕНИЕ СИЛИКОНОВОЙ СМАЗКИ

- 1 Расположите беговое полотно так, чтобы спай стыка находился сверху посередине.
- 2 Ослабьте натяжение бегового полотна с помощью болтов. Подняв край бегового полотна, поместите насадку флакона с силиконовой смазкой между полотном и декой и нанесите силиконовую смазку на деку «змейкой», двигаясь от передней части деки к задней, от одного края к другому.

Расход силиконовой смазки на одну обработку – 25-30 мг.

- 3 Дайте силиконовой смазке возможность впитаться в течение одной минуты. Натяните и отцентрируйте беговое полотно. Включите беговую дорожку на минимальной скорости и в течение 5 минут. Силиконовая смазка распределится по всей поверхности деки и полотна.



Примечание: В случае перегрузки беговой дорожки и вероятности выхода ее из строя сработает предохранитель. Замените предохранитель и включите дорожку.

ТЕХНИЧЕСКИЕ СПЕЦИФИКАЦИИ

Тип	электрическая
Скорость	1 - 18 км./ч.
Двигатель	3.0 л.с.
Пиковая мощность двигателя	4.5 л.с.
Беговое полотно	2.2 мм.
Размер бегового полотна	135*48 см.
Регулировка угла наклона	электрическая
Наклон бегового полотна	0 - 15%
Дека	22 мм. парафинированная двойная
Система амортизации	4 ультрамягкие динамические подушки dualFLEX™
Измерение пульса	сенсорные датчики, Polar™ / Oxygen™ совместимый приемник
Консоль	голубой многофункциональный LCD дисплей
Показания консоли	профиль, время, скорость, дистанция, калории, пульс, угол наклона, жиранализатор
Кол-во программ	31 (в т.ч.пульсозависимые)
Спецификации программ	23 тренировочных профиля, ручной режим, 5 пользовательских, 2 пульсозависимых
Мультимедиа	встроенные динамики, вход для CD/MP3-плеера, воспроизведение с флэш-накопителя
Вентилятор	нет
Складывание	есть (гидравлика easyFOLD™)
Размер в сложенном виде (Д*Ш*В)	107*82*154 см.
Размер в рабочем состоянии (Д*Ш*В)	188*82*137 см.
Вес нетто	91 кг.
Макс. вес пользователя	154 кг.
Питание	сеть 220 Вольт
Гарантия	5 лет
Производитель	Neotren GmbH, Германия
Страна изготовления	КНР

*Производитель оставляет за собой право вносить изменения в конструкцию тренажера, не ухудшающие значительно его основные технические характеристики.

Все актуальные изменения в конструкции либо технических спецификациях изделия отражены на официальном сайте поставщика оборудования ООО «Неотрен» www.neotren.ru

Тренажер сертифицирован по Системе Сертификации Гост Р «Федеральным Агентством По Техническому Регулированию и Метрологии» (Ростест).



ВНИМАНИЕ!

ТРЕНАЖЕР ПРЕДНАЗНАЧЕН ДЛЯ ДОМАШНЕГО ИСПОЛЬЗОВАНИЯ!